



Naantalin Satama Oy

SATAMAJÄRJESTYS

Voimassa 19.12.2016 alkaen

Tästä satamajärjestyksestä on tehty suomenkielinen ja englanninkielinen versio.
Tulkintaerimielisyyksissä on suomenkielinen satamajärjestys ratkaiseva.

Tämä satamajärjestys on vahvistettu Naantalin Satama Oy:n
hallituksen päätöksellä Naantalissa 23.11.2016 sekä
Naantalin kaupunginhallituksen päätöksellä 19.12.2016.

Satamajärjestys on voimassa toistaiseksi.

SISÄLLYSLUETTELO

I LUKU.....	2
YLEISET SÄÄNNÖKSET	
II LUKU.....	2
SATAMA-ALUEEN TURVALLISUUS	
III LUKU.....	3
YMPÄRISTÖASIOIDEN HOITAMINEN	
IV LUKU	4
SATAMAAN TEHTÄVÄT ILMOITUKSET	
V LUKU	6
ALUKSEN SAAPUMINEN JA SIOITTAMINEN SATAMAAN	
VI LUKU	7
TAVARAN PURKAUS, LASTAUS JA VARASTOINTI	
VII LUKU	8
AJONEUVO- JA RAUTATIELIIKENNE	
VIII LUKU	9
PELASTUSMÄÄRÄYKSET	
IX LUKU	10
VENEILYÄ JA MUUTA VAPAA-AJAN TOIMINTAA KOSKEVAT SÄÄNNÖT	
X LUKU	10
TOIMENPITEET VAHINKOJEN JA RIKKOMUSTEN SATTUESSA	
XI LUKU	11
KORVAUSVAATIMUKSET JA VASTUURAJAUS	
XII LUKU	11
SATAMAJÄRJESTYKSEN LIITTEET JA TÄYDENTÄVÄT TEKNISET OHJEET	
LIITE 1 – Naantalin Satama Oy:n satamajärjestyksen mukaiset vesialueet	12
LIITE 2 – Naantalin Satama Oy:n satamajärjestyksen mukaiset maa-alueet	13

I LUKU

YLEISET SÄÄNNÖKSET

1 §

Yleistä

Naantalin sataman satama-alueilla on lakien ja asetusten sekä näiden nojalla annettujen säännösten lisäksi noudatettava tämän satamajärjestyksen ja satamanpitäjän sen nojalla antamia määräyksiä, lupaehtoja ja voimassa olevia sopimuksia.

2 §

Satama-alueen rajat

Satamajärjestys on voimassa kaikilla satama-alueilla. Satama-alueiden rajat on merkitty tämän satamajärjestyksen liitteinä oleviin karttoihin.

3 §

Sataman hallinto

Sataman hallintoa hoitaa, satamajärjestyksen noudattamista valvoo ja satamanpitäjänä toimii Naantalin Satama Oy –niminen yhtiö. Naantalin Satama Oy toimii satamanpitäjänä myös Naantalin kaupungin puolesta.

4 §

Tiedonantovelvoite

Aluksen päällikön tai asiamiehen sekä muun liikenteenharjoittajan on annettava kaikki tiedot, jotka ovat tarpeen sataman sekä liikenteen turvallisuuden edistämiseksi ja satamayhtiön kantamien maksujen veloittamiseksi.

5 §

Valvonta

Satama-alueen rajoilla ja satama-alueella suoritetaan tallentavaa kameravalvontaa. Muu valokuvaus ja videointi vaativat luvan. Satamassa toimivat yritykset

myöntävät luvan hallinnoimilleen alueille ja satamanpitäjä muille alueille.

Satamayhtiö ilmoittaa lakien ja asetusten vastaiset toimet ja epäillyt rikokset poliisiviranomaisen käsiteltäväksi.

II LUKU

SATAMA-ALUEEN TURVALLISUUS

6 §

Soveltaminen

Satamassa toimivien yritysten on noudatettava satamayhtiön antamia ohjeita ja turvamääräyksiä.

7 §

Turva- ja turvallisuusasioiden yhteyshenkilö ja kulunvalvontajärjestelmä

Sataman alueella toimivien yritysten ja muiden toimijoiden on nimettävä yhteyshenkilö turva- ja turvallisuusasioiden hoitamista varten. Lähinnä pitkäaikaisia toiminta- ja vuokrasopimuksia omaavilla yrityksillä on lisäksi velvollisuus liittyä sataman ylläpitämään kulunvalvontajärjestelmään.

8 §

Satama-alueella oleskelu

Oleskelu aitauksella tai kieltotaululla suljetuksi merkityllä satama-alueella on sallittu vain luvan saaneille. Sataman suljetulle alueelle pyrkivän on pyydettäessä esitettävä satamayhtiön hyväksymä henkilökortti tai kululupa tai näiden puuttuessa, annettava liikkumisoi-keuksien myöntämiseen tarvittavat tiedot. Satama-alueella asiattomasti oleskelevat voidaan satamanpitäjän toimesta määrätä tarvittaessa poistettavaksi poliisi-, tulli-, ja rajavartiolaitosten avulla.

9 §

Tietojen antaminen satamayhtiölle

Jokainen on velvollinen antamaan satamayhtiölle ne tiedot, joilla voi olla vaikutusta sataman yleiseen turvallisuuteen sekä ISPS-säännösten tarkoittamaan satama- ja merenkulun turvallisuuteen.

10 §

Liikenne alukselle

Aluksen ollessa satamassa on sen ilmoitettava satamayhtiölle kulunvalvontaa varten alukselle tuleva ja lähtevä henkilö- ja aluksen toimintaa palveleva liikenne.

11 §

Kulkutiet ja turvavarustus

Satama-alueella liikennöintiin on käytettävä merkittyjä kulkuteitä. Satama-alueen lastinkäsittely- ja liikenne-alueella työskenneltäessä ja liikuttaessa on käytettävä CE-merkittyä näkyvää varoitusvaatetusta ja satamanpitäjän määrittelemää turvavarustusta.

12 §

Ajoneuvoliikenteen määräysten rikkominen

Satamanpitäjän alueella ajoneuvoliikenteestä annettujen määräysten törkeä tai toistuva rikkominen katsotaan muiden satamakäyttäjien turvallisuuden vaarantamiseksi ja johtaa määräaikaiseen tai toistaiseksi voimassaolevaan ajokieltoon alueella.

13 §

Täydentävät ohjeet

Satamajärjestyksen lisäksi tulee satama-alueella noudattaa satamanpitäjän laatimia ja ylläpitämiä satamajärjestystä täydentäviä ohjeita.

III LUKU

YMPÄRISTÖASIOIDEN HOITAMINEN

14 §

Ympäristölupa

Satamassa toimivien yritysten on huomioitava kulloinkin voimassaolevat ympäristöluvat ja sopeutettava toimintansa niiden määräyksiin. Lisäksi yritysten on noudatettava näiden lupien perusteella annettuja erillis-määräyksiä.

Sataman alueella toimivien yritysten on nimettävä yhteyshenkilö ympäristöasioiden hoitamista varten.

Yritysten on sallittava satamayhtiön suorittaa satamatoiminnalle myönnettyjen ympäristölupien toimeenpääntöön ja seurantaan tarvittavia tarkastuksia ympäristöluvan voimassaolo alueella olevissa tiloissa, koneissa ja laitteissa.

Yritysten ja muiden toimijoiden on luovutettava korvauksetta satamayhtiölle kaikki lupaehtojen noudattamiseksi tarvittavat tiedot sekä osallistuttava lupaehtojen edellyttämiin tutkimuksiin, sikäli kuin ne kohdistuvat kyseisen yrityksen toimintaan satama-alueella.

Yritysten ja muiden toimijoiden on luovutettava korvauksetta satamanpitäjälle omat ympäristö- ja vastaukset lupansa, kaikki lupaehtojen noudattamiseksi tarvittavat tiedot sekä osallistuttava lupaehtojen edellyttämiin ympäristöselvityksiin, sikäli kuin ne kohdistuvat kyseisen yrityksen tai muun toimijan toimintaan satama-alueella.

15 §

Alusjätehuolto

Sataman alusjäteohje esittelee voimassa olevat sataman jätehuoltomääräykset, keräyspisteet ja yhteyshenkilöt.

Aluksen päällikön on huolehdittava siitä, että jätteiden käsittelyssä ja lajittelussa noudatetaan sataman alusjäteohjetta.

Alusta satamassa kunnostettaessa on huolehdittava siitä, että syntyvää maali-, ruoste-, hiekkapuhallus- ym. jätettä ei pääse mereen. Jäte tulee toimittaa käsiteltäväksi satamanpitäjän jätehuoltomääräysten mukaan.

16 §

Alusten ja tavarankäsittelyn puhtaanapitomääräykset

Aluksen päällikön on huolehdittava siitä, että aluksesta ei joudu ympäristöön sitä pilaavia aineita tai jätteitä ja ettei aluksen toiminnasta aiheudu kohtuutonta haittaa muille sataman käyttäjille.

Aluksen päällikkö tai tavaranhaltija on velvollinen välittömästi ilmoittamaan veteen pudonneesta tavarasta tai veteen päässeestä öljystä tai muista saastuttavista aineista ja ryhdyttävä heti toimenpiteisiin niiden poistamiseksi.

Satamassa tavarankäsittelyä teettävän ja tekevän on pidettävä huolta siitä, että käsittelyn yhteydessä ei tarpeettomasti liata eikä aiheuteta tarpeetonta melua. Tavarankäsittelijän ja työn teettäjän on huolehdittava siitä, että jätteet, tavara-alustat ja peitteet viedään niille osoitettuihin paikkoihin ja että likaantuneet paikat puhdistetaan. Kehotuksesta huolimatta puhdistamatta jääneet alueet puhdistetaan tavaranhaltijan kustannuksella.

Satamanpitäjä voi keskeyttää tavarankäsittelyn, mikäli siitä syntyy ympäristöä haittaavaa pölyä, likaa tai melua tai se aiheuttaa kohtuutonta haittaa satamalle tai sataman käyttäjille.

IV LUKU

SATAMAAN TEHTÄVÄT ILMOITUKSET

17 §

Ennakoilmoitus

Satamaan saapuvan aluksen, liikenteenharjoittajan, asiamiehen tai päällikön on annettava alusliikennepalvelulain edellyttämät ennakoilmoitukset PortNet-tietojärjestelmään vähintään 24 tuntia ennen satamaan tuloa tai viimeistään silloin, kun alus lähtee edellisestä satamasta, jos matkan kesto on alle 24 tuntia tai jos seuraavaa satamaa ei tiedetä tai se on muuttunut matkan aikana, heti kun tieto on saatavilla. Muut ilmoitukset (esim. raideliikenne) tehdään satamanpitäjän määräämällä tavalla.

Ilmoitukset tulee sisältää satamanpitäjän edellyttämät tiedot ja aluksen noudattama turvataso.

Kaikki muutokset näihin tietoihin on saatettava välittömästi satamanpitäjän tietoon. Ennakoilmoitusta ei tarvitse tehdä aikataulunmukaista liikennettä harjoittavasta aluksesta, ellei satamanpitäjä sitä erikseen vaadi.

Säännöllisen matkustaja- ja tavaraliikenteen alusten aikatauluista ja niiden muutoksista on neuvoteltava ja sovittava satamanpitäjän kanssa hyvissä ajoin.

Mikäli aluksella on tarvetta tehdä aluksen huolto- tai kunnostustöitä satamassa oloaikana, tulee siitä ilmoittaa satamanpitäjälle hyvissä ajoin ennen töiden aloittamista.

18 §

Aluksen saapumis- ja lähtöilmoitus

Aluksen saapumis- ja lähtöilmoitus on annettava satamanpitäjälle heti aluksen saapumisen ja lähdön jälkeen, ellei toisin ole sovittu.

Ilmoitukseen on sisällytettävä satamanpitäjän, Liikenneviraston, Liikenteen Turvallisuusviraston (Trafi) ja Tullin edellyttämät tiedot puretuista ja lastatuista tavaroista, niiden vastaanottajista tai vastaavista lähettäjästä sekä saapuneiden ja lähteneiden matkustajien määristä.

Samoin aluksen päällikön tai asiamiehen on annettava kaikki muut tiedot, jotka ovat tarpeen satamanpitäjän kantamien maksujen veloittamiseksi ja sataman sekä alusliikenteen turvallisuuden edistämiseksi. Ilmoitukseen on sisällytettävä myös ISPS-säännösten mukainen turvatasoilmoitus, sekä annettava muut ISPS-säännösten edellyttämät tiedot.

19 §

Säännöllinen matkustaja- ja tavaraliikenne

Säännöllisen matkustaja- ja tavaraliikenteen alusten (sis. ropax-alukset) aikatauluista ja niiden muutoksista on ilmoitettava satamanpitäjälle hyvissä ajoin ennen liikenteen alkamista tai muutettujen aikataulujen käyttöön ottamista. Liikenne voidaan aloittaa vasta, kun satamanpitäjä on hyväksynyt aikataulun.

20 §

Muut alukset

Satamassa ja sieltä käsin toimivasta hinaajasta, vesibussista, kalastustroolarista tai muusta vastaavasta kaupalliseen toimintaan käytettävästä aluksesta on sovitettava satamayhtiön kanssa ennen liikenteen aloittamista, jolloin samalla määrätään, miten siitä on suoritettava satamamaksut ja tehtävä alusilmoitukset.

Alusta ei saa tuoda sataman turva-alueelle (satama-allas ja laiturit) ilman satamanpitäjän erikseen antamaa lupaa.

Ilmoitusta ei tarvitse tehdä Suomen valtion omistamasta aluksesta, paitsi milloin sitä käytetään kauppamerenkulkuun. Sama on voimassa myös vapaa-ajan viettoon käytettävän veneen osalta. Tällaisille aluksille on kuitenkin saatava satamanpitäjältä lupa kiinnityspaikasta.

21 §

Vaaralliset aineet

Vaarallisiksi luokitelluista aineista on tehtävä satamalle ennakoilmoitus 24 tuntia ennen tavarakerän tuomista satama-alueelle, ellei toisin ole erikseen sovittu. Vaarallisiksi luokitelluilla aineilla tarkoitetaan kansainvälisen vaarallisten aineiden merikuljetusmääräysten (IMDG-koodin), vaarallisten tavaroiden kansainvälisistä tiekuljetuksista tehdyn eurooppalaisen sopimuksen (ADR) ja vaarallisten aineiden kansainvälisiä rautatiekuljetuksia koskevien määräysten (RID) mukaisia aineita

Erityisen vaarallisia aineita ja/tai suuria määriä vaarallisia aineita kuljetettaessa on lisäksi etukäteen varmistettava, että tavarakerän voi tuoda satama-alueelle (ennakkokysely) ja lisäksi on noudatettava myös satamanpitäjän omia ohjeita vaarallisten aineiden kuljetuksesta.

22 §

Tartuntavaara

Jos alus saapuu yleisvaarallisen tartuntataudin saastutusalta paikkakunnalta tai jos aluksessa joku on matkan aikana sairastunut yleisvaaralliseen, tarttuvaksi epäiltyyn tai tuntemattomaan tautiin, on siitä ilmoitettava hyvissä ajoin asianomaiselle viranomaiselle ja satamanpitäjälle ja odotettava tämän ohjeita ennen satamaan saapumista. Mikäli aluksessa on matkan aikana joku kuollut, on siitä ilmoitettava satamanpitäjälle ja poliisille.

23 §

Sairaat eläimet

Mikäli aluksessa on matkan aikana eläin kuollut tai sairastunut vakavasti, on siitä ilmoitettava satamanpitäjälle eläinlääkintäviranomaisen ohjeiden saamiseksi. Tällöin eläimet saa tuoda aluksesta vain valvontaeläinlääkärin tai muun eläintautiviranomaisen luvalla.

24 §

Aluksen liikkumiskyky

Mikäli aluksella on tarvetta tehdä aluksen liikkumiskykyyn tai siirtovalmiuteen (koneistoon, voimansiirtoon, ohjailuun, kiinnitysvälineisiin ja ankkurinkäsittelyyn) vaikuttavia huolto/kunnostustöitä satamassa oloaikana, tulee siitä ilmoittaa satamanpitäjälle, jotta voidaan yhdessä sopia tarpeenmukaisista toimenpiteistä. Satamanpitäjän säiliöaluslaiturien ja säiliövarastoalueiden turvallisuusohjeissa annetaan tarvittaessa tarkempia ohjeita toiminnasta aluksen ollessa liikuntakyvytön ollessa säiliöaluslaiturissa.

V LUKU

ALUKSEN SAAPUMINEN JA SIOITTAMINEN SATAMAAN

25 §

Aluksen nopeus satama-alueella

Suurin sallittu nopeus tai muut mahdolliset rajoitukset on osoitettu vesiliikennemerkein. Sen lisäksi alusten nopeus on säädettävä tilannekohtaisesti sataman vesialueilla niin, ettei siitä aiheudu vahinkoa, haittaa tai vaaraa muille sataman käyttäjille, satamalle tai sen laitureille tai rakenteille eikä alukselle itselleen.

26 §

Laituripaikat ja ilmoitukset siirroista satama-alueella

Alus on kiinnitettävä tai ankkuroitava satamanpitäjän osoittamaan paikkaan eikä sitä saa ilman tämän suostumusta siirtää toiseen paikkaan.

Laituripaikat osoitetaan aluksille satama-alueella pääsääntöisesti niiden saapumisjärjestyksessä.

Satamanpitäjän päätöksellä tai erityisellä sopimuksella voidaan tästä kuitenkin poiketa siten, että tietyille alukselle, linjalle tai liikenteelle annetaan etuoikeus niille varattuihin laituripaikkoihin.

Aluksen päällikön tulee olla tietoinen aluksen sijoituspaikan kulloisestakin vedensyvyydestä.

Alus on siirrettävä toiseen paikkaan, jos satamanpitäjä niin määrää. Siirto tapahtuu aluksen kustannuksella, mikäli siirto tehdään aluksesta johtuneesta syystä.

Jokaisessa satama-alueella olevassa aluksessa, jota ei ole riisuttu, pitää olla riittävä määrä laivaväkeä, jotta alus tarpeen tullen voidaan siirtää.

Alusta satama-alueella siirrettäessä on aluksen päällikön tai edustajan tehtävä siirrosta ennakoilmoitus paikalliseen VTS-keskukseen ja ennen siirtoa päällikön on tehtävä liikenneilmoitus VTS-keskukselle.

Alusta satama-alueella siirrettäessä ei ole pakko käyttää luotsia, ellei satamanpitäjä ole sitä erikseen määrännyt. Luotseilla on kuitenkin oikeus aluksen päällikön sitä pyytäessä, luotsata satama-alueella.

27 §

Aluksen kiinnittäminen ja laiturissa olo

Alusta laituriin kiinnitettäessä ja sitä irrotettaessa sekä sen laiturissa ollessa on noudatettava tarpeellista varovaisuutta laiturin ja laiturilla olevien nosturien vaurioitumisen välttämiseksi ja tarvittaessa on käytettävä hinaaja-apua alusta laituriin kiinnitettäessä ja sitä irrotettaessa. Satamanpitäjä voi myös määrätä aluksen käyttämään hinaaja-apua.

Ankkurin käyttäminen laitureiden vierustoilla on kielletty. Aluksen sivuilla on sen laiturissa ollessa käytettävä riittävästi suojakkeita.

Kulkusillat ja laskuportaot on varustettava kaiteilla ja suojavaikoilla sekä pidettävä valaistuina vuorokauden pimeinä aikoina.

Venekurjet, puomit, nosturit, laskuportaot ja muut aluksen ulkopuolelle ulottuvat laitteet on asetettava siten, että ne eivät estä nosturien siirtämistä eivätkä alusliikennettä meren puolella.

Pumpattaessa aluksesta viemäriverisiä säiliöajoneuvoon tai sataman jäteveden vastaan-ottojärjestelmään, on varmistettava, ettei laiturille pääse vettä tai likaa. Lumen ja jään poistaminen aluksesta laiturille on kiellettyä.

Laituriin kiinnitetyn aluksen potkuria saa käyttää vain hiljaisenvauhdin koekäyttönä aluksen valmistautuessa lähtöön, paitsi milloin satamanpitäjän kanssa on toisin sovittu.

28 §

Riisuttu alus

Riisutun aluksen tai muun uivan rakenteen sijoittamiseen satamaan on saatava satamanpitäjän lupa. Alus tai muu uiva rakenne on kiinnitettävä satamanpitäjän määräämään paikkaan ja tämän hyväksymällä tavalla.

Aluksen tai muun uivan rakenteen omistajan tai haltijan on valvottava, että aluksen kiinnityslaitteet ovat aina kunnossa.

Riisutun aluksen tai muun uivan rakenteen omistajan tai asiamiehen on uskottava aluksen huolto luotettavalle henkilölle, jonka nimi, osoite ja muut yhteystiedot on ilmoitettava satamanpitäjälle.

VI LUKU

TAVARAN PURKAUS, LASTAUS JA VARASTOINTI

29 §

Laiturirakenteet ja satamalaitteet

Tavaraa purettaessa ja lastattaessa on huolehdittava siitä, ettei laiturirakenteita eikä lastauksessa tai purkauksessa käytettäviä satamalaitteita vahingoiteta. Raskaita nostureita laiturille sijoitettaessa on nosturin omistajan hankittava satamanpitäjältä varmuus laiturin kestävydestä ja saatava tämän suostumus sijoituspaikkaa määrättäessä.

30 §

Tavara, itsekulkevat koneet ja lastiyksiköt alueella

Tavaraa, itsekulkevia koneita tai lastiyksiköitä ei saa purkaus- eikä lastaustyön yhteydessä sijoittaa laiturinostureiden, purkaimien ja kuljettimien tielle, laiturille, kulku- ja liikenneväylille tai niiden ympärille tarvittaville suojavaikohyökkille, varastosuojan oven eteen, palopostin päälle, hengenpelastuslaitteiden eteen eikä muuallekaan, missä ne ovat esteenä liikenteelle tai alusten kiinnittämiseksi ja irrottamiseksi paitsi poikkeustapauksissa satamanpitäjän kussakin tapauksessa antamalla luvalla.

Tavaraa ja yksiköitä ei saa varastoida lastaukseen ja purkaukseen käytettävällä laiturialueella tai kenttäalueella ilman satamanpitäjän lupaa.

31 §

Ahtausvälineiden merkitseminen ja säilyttäminen

Yksityisille kuuluvat, satama-alueella käytettävät ahtausvälineet ja työkoneet on varustettava omistajan nimellä tai tunnuksella, työkoneet lisäksi tunnusnumerolla. Ahtausvälineitä ja työkoneita ei saa työn päätyttyä jättää laituri- tai liikennealueelle eikä raiteelle.

32 §

Tuhoeläimet lastissa

Jos aluksen lastissa todetaan olevan tuhoeläimiä, on purkaus välittömästi keskeytettävä. Aluksen päällikkö tai aluksen edustaja on velvollinen ilmoittamaan asiasta viipymättä asianomaisille viranomaisille ja satamanpitäjälle, ja odotettava näiden ohjeita ennen purkauksen jatkamista.

Tällaista tavaraa satama-alueelle varastoitaessa on noudatettava satamanpitäjän antamia ohjeita, eikä sitä saa väliaikaisesti varastoida siten, että se estää laitureiden turvallista käyttöä, liikennettä tai pelastus- tai sammutusvälineiden käyttöä.

33 §

Haittaa tai vaaraa aiheuttava tavara

Tavara, joka vuodon, hajun tai muun syyn takia aiheuttaa haittaa tai vahinkoa, on viipymättä vietävä pois satama-alueelta tai satamanpitäjän osoittamaan paikkaan.

34 §

Vaaralliset aineet lastissa

Vaarallisten aineiden purkamisen ja lastaamisen edellytyksenä on, että ne on irtotavaraa lukuun ottamatta merkitty tarkoituksen mukaisin, esimerkiksi ADR-, RID- tai IMDG-koodin mukaisin merkinnöin ja että ne on pakattu mainitussa koodissa edellytetyllä tai muulla tarkoituksenmukaisella tavalla sekä kirjallinen ennakkoilmoitus on annettu satamanpitäjälle.

Mikäli vaarallista tavaraa ei ole merkitty eikä pakattu siten kuin edellä on sanottu, voi satamanpitäjä kieltää purkauksen laivasta tai tavarantoimittajan tuomisen maitse satama-alueelle lastausta varten taikka ryhtyä muihin turvallisuustoimiin.

Vaarallisia aineita irtotavarana purettaessa ja lastattaessa on aluksen päällikkö tai tavarantoimittajan velvollinen satamanpitäjän niin vaatiessa kustannuksellaan järjestämään riittävän tehokkaan vartiointin ja ryhtymään muihin varmuustoimiin. Asiaankuulumattomien pääsy

purkaus- ja lastausalueelle on kiellettävä kyltein ja esitettyä tarkoituksenmukaisin puomein.

Nestemäisiä polttoaineita öljysatamassa ja kemikaalilaitureilla purettaessa ja lastattaessa on noudatettava kansainvälistä teollisuuden standardia (ISGOTT) sekä satamanpitäjän omia turvaohjeita.

35 §

Räjähdyksineet ja radioaktiiviset aineet

Räjähdyksineitä ja radioaktiivisia aineita saa varastoida satama-alueelle vain, jos se on sallittu laissa tai asetuksessa ja siihen on myönnetty niiden perusteella lupa sekä sataman hyväksyntä säilytykselle.

VII LUKU

AJONEUVO- JA RAUTATIELIIKENNE

36 §

Liikennöinnin säännöt

Satama-alueella liikennöinnissä noudatetaan tieliikennelain periaatteita. Ajoneuvon suurin sallittu nopeus sekä muut liikennejärjestelyt, kuten rautatiekiskojen sallitut ylityspaikat on osoitettu liikenneohjauslaittein.

Ellei liikennemerkein ole toisin osoitettu, on ajoneuvon suurin sallittu nopeus satama-alueella 30 km/h.

Pysäköimisestä satama-alueilla määrätään pysäköintimerkein ja pysäköinti on sallittu ainoastaan näillä alueilla. Muussa tapauksessa auton omistaja tai haltija on korvausvelvollinen vahingon sattuessa.

Kaikkien ajoneuvojen on väistettävä junaa, raiteilla, pyörillä tai teloilla liikkuvaa satamanosturia sekä muuta raiteilla liikkuvaa kalustoa. Nosturin, kuljettimen, purkaimen sekä rautatien raiteelle on pysäköinti kielletty. Raiteelle pakottavasta syystä pysähtyneen ajoneuvon kuljettaja ei saa poistua ajoneuvonsa luota.

Raiteiden läheisyydessä, avoimen tilan ulottuman sisäpuolella tehtävästä työstä on aina ilmoitettava rataverkon haltijalle.

Sataman hallinnoimilla raiteilla on raideliikenteen noudatettava satamayhtiön erillismääräyksiä.

Moottoriajoneuvon käyttö satama-alueella olevalla virallisella jäätiellä on sallittu ainoastaan satamanpitäjän luvalla, silloinkin ajoneuvon kuljettajan omalla vastuulla.

37 §

Ajoneuvo- ja työkonevahingot

Satamanpitäjä ei vastaa ajoneuvoihin tai työkoneisiin tulleista vaurioista.

VIII LUKU

PELASTUSMÄÄRÄYKSET

38 §

Riskiarvio, pelastussuunnitelma ja vastuuhenkilöt

Sataman alueella toimivien yritysten on nimettävä turvallisuusasioiden hoitamista varten yhteyshenkilö ja osallistuttava riskiarvion ja alueen pelastussuunnitelmien valmisteluun, tarvittavien laitteiden hankintaan ja harjoitukseen oman toimintansa riskeihin suhteutulla osuudella. Vaarallisia kemikaaleja käsittelevien toimijoiden tulee nimetä toiminnalleen myös kemikaalilain edellyttämä käytönvalvoja, joka on ilmoitettava satamalle.

39 §

Turvallisuusvarustus

Satama-alueella olevissa varastoissa ja varastokentillä olevat merkityt palotiet sekä paloposteihin, palokaivoihin ja sammutusputkistoille johtavat väylät on aina pidettävä esteettömästi liikennöitävissä.

Sammutus- ja pelastuskalusto sekä automaattiset palonilmaisu- ja sammutuslaitteet on pidettävä jatkuvasti kunnossa ja alkusammuttimet helposti saatavissa.

Satama-alueilla olevia sammutus-, pelastus- sekä ensiapuvälineitä ja -laitteita saa käyttää vain niille tarkoitettussa tehtävässä.

40 §

Tupakointi satama-alueella

Satama-alueella tupakointi on sallittu ainoastaan tarkoitukseen osoitetuilla alueilla.

41 §

Palavat nesteet ja muu helposti syttyvä tavara

Mikäli aluksessa on lastina helposti syttyvää tavaraa, on avotulen teko, kipinöitä synnyttävä korjaustyö ja tupakointi kielletty aluksen ulkotiloissa sekä aluksen läheisyydessä laiturilla ja vesialueilla.

Öljy- ja muiden palavien nesteiden satama- ja varasto-alueilla on avotulen teko ja tupakointi ulkona kielletty. Kielto koskee myös vesialuetta 50 metrin säteellä varastoalueista, laitureista ja aluksista. Satamanpitäjä voi antaa myös muita turvallisuuden edellyttämiä ohjeita tällaisia alueita varten.

42 §

Tulen teko ja tulityöt -

Alusten miehistöjen vastuut

Tulen teossa ja tulitöissä sataman maa-alueilla noudatetaan satamanpitäjän antamia määräyksiä.

Satamissa olevien alusten miehistöjen on osallistuttava kykynsä mukaan pelastustoimintaan ja alusten siirtämiseen vaaranalaisilta paikoilta viranomaisten ja satamanpitäjän antamien ohjeiden mukaan.

IX LUKU

VENEILYÄ JA MUUTA VAPAA-AJAN TOIMINTAA KOSKEVAT SÄÄNNÖT

43 §

Veneilyn ja muun vapaa-ajan toiminnan säännöt

Vapaa-ajan viettoon käytettävien veneiden on vältettävä tarpeetonta liikkumista sataman vesialueilla ja aina siirryttävä syrjään kauppa-alusten tieltä.

Edellä tarkoitettuja veneitä ei saa ankkuroida sataman vesialueelle sellaiselle alueelle, missä ne häiritsevät kauppamerenkulkua, tai kiinnittää alusten purkausta ja lastausta varten varattuihin laitureihin tai merimerkkeihin eikä muuallekaan, missä ne voivat häiritä alusliikennettä.

Veneen omistajan tulee paikkaa vuokrattaessa ilmoittaa satamatoimistoon tiedot veneestään tai säilytettävästä tavarasta. Jos alus, vene tai tavara on sijoitettu luvatta tai muuten satamajärjestyksen vastaisesti tai liikennettä haittaavalla tavalla eikä päällikkö, kuljettaja, omistaja tai haltija huolehdi sen siirtämisestä, voidaan se siirtää satamayhtiön toimesta asianomaisen kustannuksella.

Satamayhtiön haltuun otettujen sellaisten alusten, veneiden ja tavaran suhteen, joiden omistaja on tuntematon tai joille ei kolmen kuukauden kuluessa ilmaannu omistajaa, menetellään niin kuin löytötavarasta on säädetty.

Ilman satamanpitäjän lupaa ei satamaliikenteeseen käytettävälle vesialueelle saa asettaa mitään liikennettä haittaavaa.

Vapaa-ajan uiminen ja sukeltaminen satama-altaissa ja kulkuväylillä on kielletty. Vedenalaiset työt satama-alueella on sallittu vain satamayhtiön luvalla.

Väylän avaaminen yleisen kulkuväylän ulkopuolelle on sallittu vain satamanpitäjän luvalla.

Satamanpitäjän hallinnoimalla alueella järjestettäviin kilpailuihin tarvitaan aina satamanpitäjän lupa.

Kalastaminen sataman suljetulla alueella, kulkuväylällä, sillalla, satama-altaassa, laiturilla tai muulta niihin verrattavalta paikalta on kielletty.

Muuten kalastus on järjestetty Naantalin kaupungin kalastusmääräysten mukaisesti ja vesialue kuuluu kaupungin kalastuslupa-alueeseen.

X LUKU

TOIMENPITEET VAHINKOJEN JA RIKKOMUSTEN SATTUESSA

44 §

Veteen joutunut tavara, esteet vesialueella ja vesialueen mataloittaminen

Jos veteen on joutunut tavaraa tai alus tai vene on satama-alueella ajanut karille, joutunut veden valtaan tai uponnut, on aluksen päällikön tai omistajan poistettava alus tai tavara niin pian kuin mahdollista.

Vesialueen mataloittaminen on kielletty. Mikäli sataman vesialue mataloituu onnettomuuden tai muun syyn seurauksena, tulee siitä ilmoittaa välittömästi satamanpitäjälle ja merenkulkuviranomaisille. Vahinkoalueen haraus ja syväyksen palautus entiselleen suoritetaan vahingontekijän kustannuksella.

Jos uponnut alus tai veteen pudonnut tavara tuottaa vaaraa tai haittaa liikenteelle, on omistajan tai haltijan varustettava se varoitusmerkein. Mikäli näin ei menettellä, viranomaiset tai satamanpitäjä huolehtii sen merkitsemisestä tai poistamisesta omistajan tai haltijan kustannuksella.

45 §

Laiturin tai muun laitteen vahingoittaminen

Jos sataman laituri tai muu laite vahingoittuu, on siitä viipymättä ilmoitettava satamanpitäjälle. Satamanpitäjä järjestää vahinkojen arviointitilaisuuden, johon kutsutaan vahingon aiheuttaja tai hänen asiamiehensä. Vahingon aiheuttajan on ilmoitettava halukkuudestaan osallistua vahinkojen arviointitilaisuuteen satamanpitäjälle. Mikäli vahingon aiheuttaja ei osallistu vahinkojen arviointitilaisuuteen, hyväksyy vahingon aiheuttaja vahingon suuruudeksi satamanpitäjän arvion vahingon suuruudesta.

46 §

Haittaa aiheuttavan kohteen siirtäminen ja haltuun otettu omaisuus

Jos alus, vene, työkone, ajoneuvo tai tavara on sijoitettu luvatta tai muuten satamajärjestyksen vastaisesti tai liikennettä haittaavalla tavalla eikä päällikkö, kuljettaja, omistaja tai haltija huolehdi sen siirtämisestä, voidaan se siirtää viranomaisten tai satamanpitäjän toimesta asianomaisen kustannuksella.

Satamanpitäjän haltuun otettujen sellaisten alusten, veneiden ja tavarain suhteen, joiden omistaja on tuntematon tai joille ei puolen vuoden kuluessa ilmaannu omistajaa, menetellään niin kuin löytötavarasta on säädetty.

47 §

Rikkomukset

Tämän satamajärjestyksen määräysten rikkomisen vuoksi satamanpitäjä voi evätä rikkojalta pääsyn satama-alueelle. Tämän lisäksi rikkomuksen tekijä on velvollinen korvaamaan aiheuttamansa vahingot ja kustannukset.

Lain tai asetuksen rikkomisesta seuraa lainsäädännön siitä määräämä rangaistus.

XI LUKU

KORVAUSVAATIMUKSET JA VASTUURAJAUS

48 §

Korvausvaatimukset ja vastuurajaus

Satamanpitäjälle osoitettavat reklamaatiot tai korvausvaatimukset on tehtävä ilman aiheetonta viivästystä.

Mikäli reklamaatio tapahtuu myöhemmin kuin 30 päivän kuluessa tapahtumasta tai siitä, kun vahingonkärtsijä havaitsi tapahtuman, menettää vahingonkärtsijä kanneoikeutensa niissä tapauksissa, kun vahingonkärtsijä on elinkeinonharjoittaja.

Kanne satamanpitäjää vastaan on nostettava yhden vuoden kuluessa siitä, kun vahinko on tapahtunut tai vahingonkärtsijä sai tiedon vahingosta. Kanne käsitellään satamanpitäjän kotipaikan tuomioistuimessa, ellei toisin sovita. Oikeudenkäyntiin sovelletaan Suomen lakia.

XII LUKU

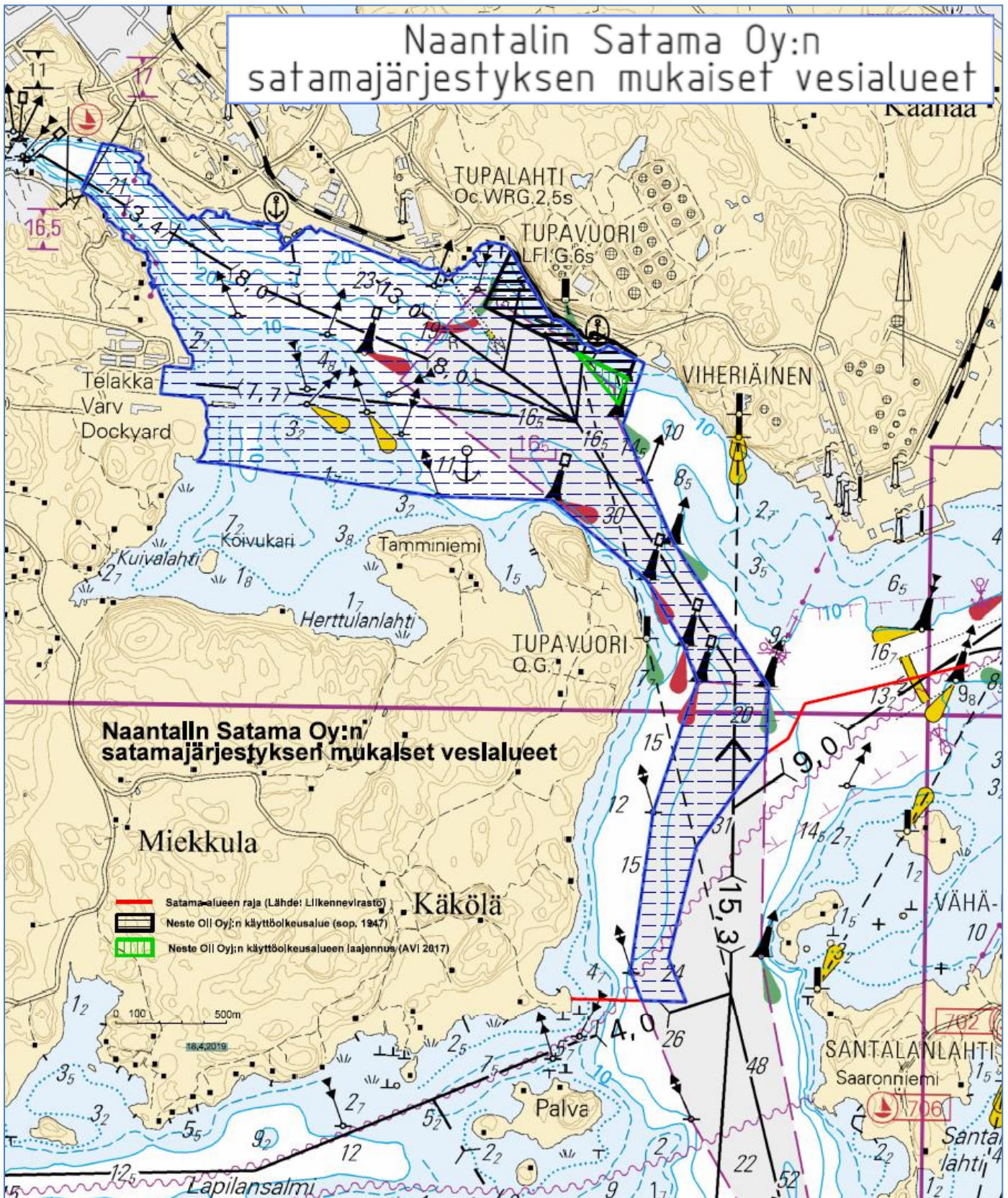
SATAMAJÄRJESTYKSEN LIITTEET JA TÄYDENTÄVÄT TEKNISET OHJEET

Tämän Satamajärjestyksen liitteenä on kartat Naantalin Satama Oy:n hallinnoimista maa- ja vesialueista:

- LIITE 1 – Naantalin Satama Oy:n satamajärjestyksen mukaiset vesialueet
- LIITE 2 – Naantalin Satama Oy:n satamajärjestyksen mukaiset maa-alueet

Satamajärjestystä täydentävää teknistä ja toiminnallista ohjeistusta ylläpidetään Naantalin Satama Oy:n kotisivuilla (kts. <https://www.portofnaantali.fi/ohjeet-ja-lomakkeet>).

LIITE 1 – NAANTALIN SATAMA OY:N SATAMAJÄRJESTYKSEN MUKAISET VESIALUEET



LIITE 2 – NAANTALIN SATAMA OY:N SATAMAJÄRJESTYKSEN MUKAISET MAA-ALUEET

